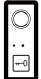




# Kmuun P1

智能入户系统  
使用说明书

v 0.0.2

<p><b>内机:</b></p>  <p>长: 27 高: 67 宽: 10.6 (mm)</p> <ul style="list-style-type: none"> <li>• 设有铃声切换按键</li> <li>• 按压机械开门键、挂装底板</li> <li>• 支持外挂式对装、独立安装</li> </ul>	<p><b>外机:</b></p>  <p>长: 27 高: 67 宽: 11.3 (mm)</p> <ul style="list-style-type: none"> <li>• 沉浸式指示灯</li> <li>• 触控门铃</li> <li>• 可嵌入式安装于门扇或门拉手中</li> </ul>	<p><b>控制器:</b></p>  <p>长: 24 高: 212 宽: 19.6 (mm)</p> <ul style="list-style-type: none"> <li>• 状态指示灯、复位按键、配置按键</li> <li>• 嵌入式安装门侧合页处</li> <li>• 硬件配置中枢</li> </ul>
--	--	---

**储存容量:**

- 250 个密钥 (含 99 个指纹)

**指纹芯片性能:**

- 指纹对比时间: < 0.5 s
- 拒真率: < 1 %
- 认假率: 1 / 100000
- 360° 指纹采集
- 智能自学习

**工作电压:**

- 12 ~ 24 V 直流电压

**工作环境:**

- 工作温度: 20 % ~ 93 % RH
- 存储温度: 40 % ~ 60 % RH
- 工作温度: -10 °C ~ 55 °C
- 存储温度: 15 °C ~ 25 °C

**包装清单:**

- 内机, 外机及控制器
- 配套连接线
- 感应卡
- 指针及说明书

**设备固件版本:**

- V 1.0.1

**APP 支持**

- 蓝牙钥匙
- 设备共享
- 密钥管理
- 事件记录

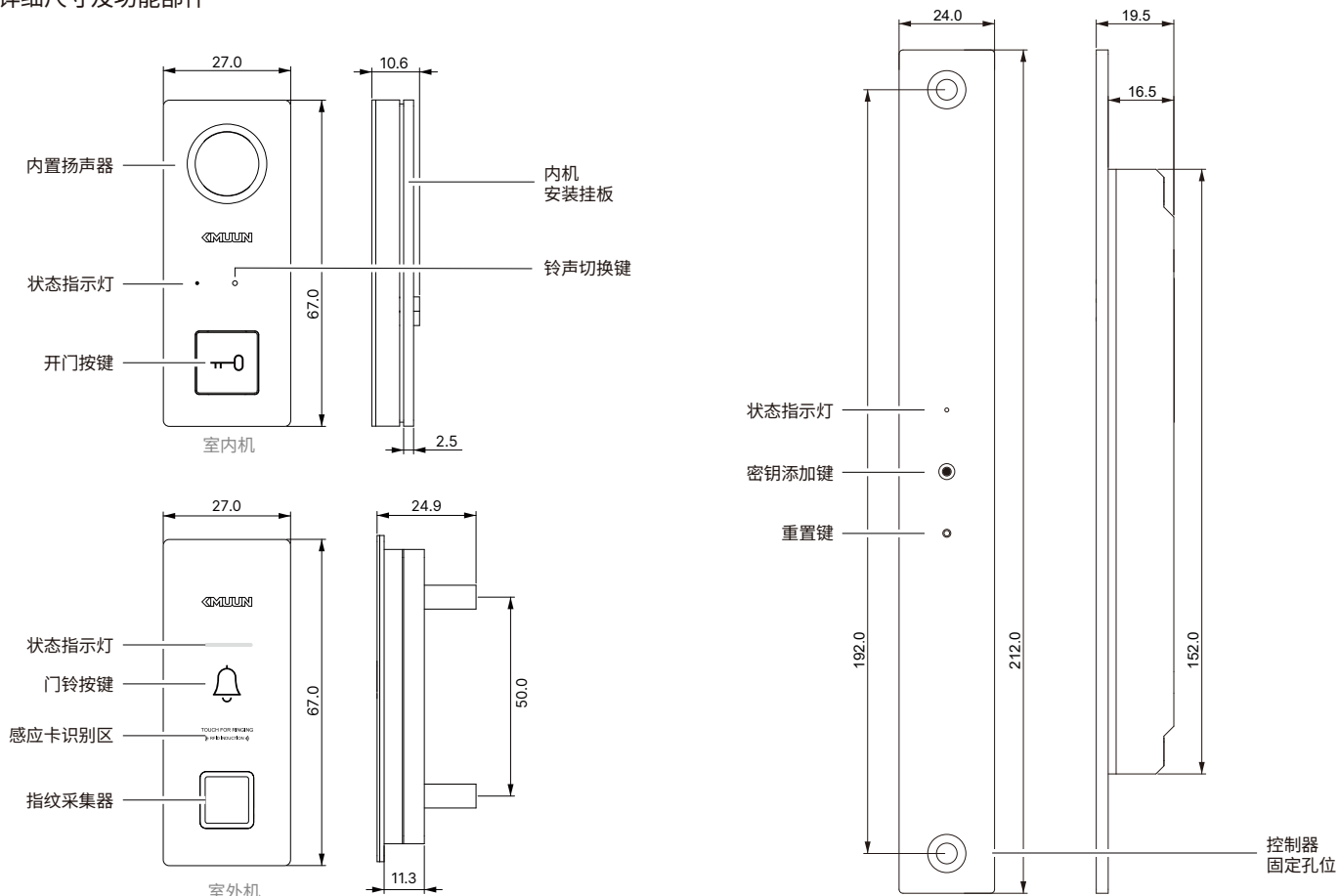
**本地引导菜单**

- 英文, 中文, 指示灯与音效

**产品特性及规格**

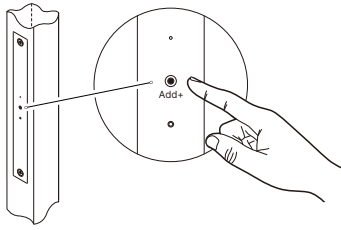
- 极致精巧机身
- CNC 阳极氧化铝合金
- 钢化玻璃面板
- 嵌入式安装
- 安全加密算法
- 360° 指纹采集
- RFID 识别模块
- 蓝牙天线
- 手机 APP 智能管理
- 门铃呼叫触摸按键
- 状态和配置指示灯
- 铃声切换按键

详细尺寸及功能部件

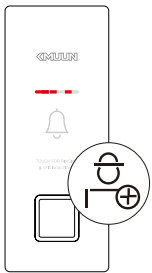


## 管理员密钥或普通用户密钥配置流程

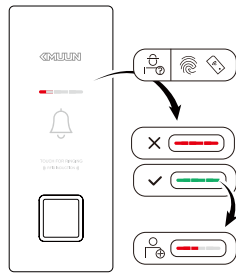
- 1 轻按控制器上的「密钥添加键 Add+」，进入密钥配置模式。



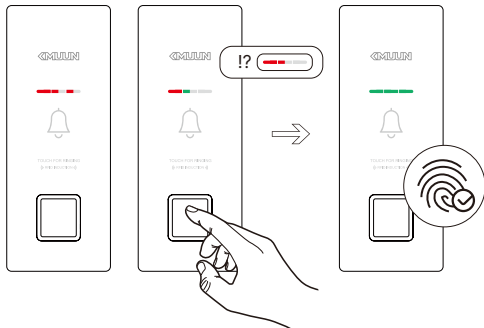
- A 进入管理员密钥配置模式，「外机 - 全部指示灯」从左至右依次显示为「红色」，「红闪烁」和「红闪烁」。



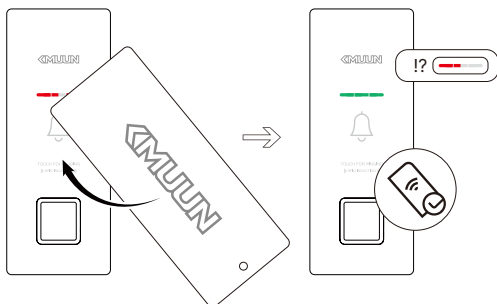
- B 此时「外机 - 左指示灯」显示为「红闪烁」，需使用具有管理员权限的指纹或感应卡进行验证以获取配置权限。



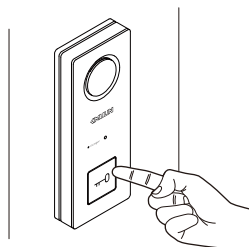
- 2 指纹配置：用户将需配置的手指放到「外机」的指纹采集器上，重复录入操作若干次，直至「外机 - 全部指示灯」全部显示为绿色，此指纹录入成功。



感应卡配置：用户将要配置的感应卡贴近「外机」的感应区域，若「外机 - 全部指示灯」全为绿色即表示此感应卡录入成功。



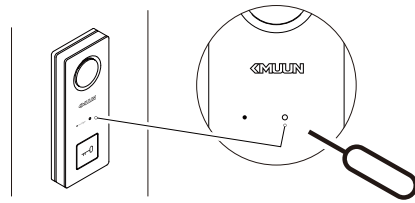
- 3 在您完成任一密钥的配置流程后，可根据需求继续或退出配置流程。继续进行以上两种密钥的录入流程即可继续进行配置，如需退出则请按压「内机」的开门按键。



## 辅助功能使用说明

- 1 切换内置门铃铃声：

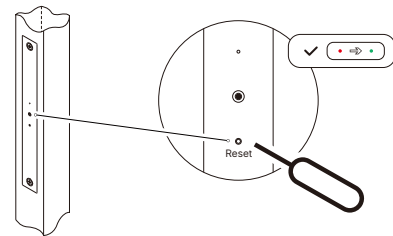
使用插针短按「内机 - 铃声切换键」可切换门铃铃声，短按一次切换一首。共 23 首可供选择，设备将记录下您最后一次设定的铃声作为恢复出厂设置的铃声，但在断电之后门铃铃声会被重置。



- 2 恢复至出厂模式 / 重新启动设备：

使用插针长按「控制器 - 重置键」约 6 秒至「控制器 - 指示灯」显示为红色后即可松开，待其显示为绿色后成功恢复至出厂模式，注意此时无任何密钥即可开锁，请及时对设备进行重新配置。

使用插针短按「控制器 - 重置键」，可使设备重新启动。



## 产品指示灯状态说明

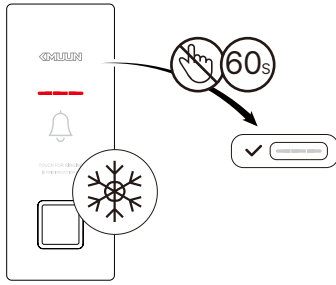
亮 ● 闪烁 ○ 不亮 ●

	内机	外机	控制器
相关指令成功执行	●	● ● ●	●/●
相关指令执行失败	●	● ● ●	●/●
冻结模式	●	● ● ●	●
管理员配置模式	●	● ● ●	●
普通用户配置模式	●	● ● ●	●
密钥配置错误	●	● ● ●	●
指纹单次录入成功	●	● ● ●	●

### 3 冻结模式：

在密钥验证连续失败 6 次之后，系统将进入「冻结模式」，此时「外机」将不接受任何指令且所有指示灯将显示为红色。

冻结模式在无操作时间持续 60 秒之后恢复正常运行模式，红灯熄灭。



## 康睦 APP 配置说明

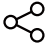

- !! 如要使用手机配置设备需要通过蓝牙进行连接，故需用户手机的蓝牙功能保持开启并授予相关权限
- 门锁的蓝牙通讯有效距离为 5 米，墙壁等障碍物可能影响蓝牙通讯距离
- 单个设备仅可与一台手机进行配对连接，其他用户需要设备所属管理员分享设备权限后才能够通过手机与设备进行互联配置
- 在 App Store 与各安卓应用商店搜索「康睦」，或扫描下方二维码即可获得最新版本 APP 及相关使用说明
- 随着版本更迭，APP 内容可能发生改变，请以实际为准
- P1 这款设备不支持苹果 APP 连接使用




### 将设备与手机相连接：

1. 打开康睦 APP 后根据指引完成用户注册
2. 点击首页界面右上角的「+」号，搜索您身边处于运行状态的设备后点击图标进行添加。
  - a. 当本地设备处于出厂模式下 APP 可在完成地址信息填写后直接添加设备，此后如需添加用户需在 APP 与设备相连的情况下唤起设备进行密钥配置操作。
  - b. 当本地设备已有本地管理员，APP 连接时需待设备发出蜂鸣声后点击控制器上的「Add+」键后按照提示通过本地设备管理员进行授权，授权成功后才能与设备相连接，同时可以根据界面提示填写相应的地址信息以在同时拥有多个设备的情况下便于区分。
3. 连接成功后主界面会生成一把该设备的蓝牙钥匙，同时会自动进行一次开锁操作以完成设备绑定流程。

### APP 日常功能：

1. 蓝牙钥匙开锁功能
  - a. 点击蓝牙钥匙卡片即可完成开锁操作
2. 设备分享
  - a. 点击蓝牙钥匙卡片右下角的「」图标，根据引导即可将设备连接权限分享给其他注册用户，同时你可以根据需求对分享设备的用户的权限进行管理。
  - b. 接受到被分享蓝牙钥匙的用户具有管理员权限。
1. 密钥配置
  - a. 点击蓝牙钥匙卡片右下角的「」图标，根据引导无需实体按键，即可唤起相应的密钥配置流程。
  - b. 同时可以设置各个密钥的权限级别
  - c. 可对不同密钥进行命名及删除操作

### 4. 事件记录

- a. 点击蓝牙钥匙卡片右下角的「」图标，即可查看设备运行期间的事件记录信息。
- b. 设备本身最大事件记录容量为 80 条，且会在与 APP 完成同步后删除。
- c. 可根据个人需求开启或关闭事件记录

### 5. 解除绑定

- a. 左划蓝牙钥匙卡片点击删除按钮即可解除设备与手机的连接。
- b. 若需要再次连接设备，则需要通过长按「控制器 - Reset 键」将设备恢复至出厂模式。
- c. 若设备在本地恢复至出厂模式，则其他任意用户可以通过 APP 与设备进行连接。

## 注意事项

1. 在使用本产品前，请阅读并理解所有说明，因未遵守说明而造成的损坏不在保修范围内
2. 建议使用制造商指定的附件或配件
3. 请勿强行拆解本产品，以免对产品造成损害
4. 请勿将产品暴露在漏水或溅水的环境中
5. 请勿使用尖锐物品或具有腐蚀性的液体（天那水，汽油或 84 消毒液等）擦拭指纹采集器，可能会导致采集器的损坏
6. 保持产品的清洁度，以免发生产品表面腐蚀受损的情况
7. 可使用软布与清水对产品进行擦拭并随即擦干表面
8. 门锁安装完成后请尽快对锁体进行配置，以免发生安全问题
9. 请勿泄露管理员密码供他人使用
10. 在感应卡遗失后，建议将产品恢复至出厂设置并重新配置密钥信息

## 保修信息

- 本产品售后服务严格依据《中华人民共和国消费者权益保护法》、《中华人民共和国产品质量法》实行售后三包服务，服务内容如下：保修期限自您收货后次日起 1 年内，本产品出现《产品性能故障表》所列性能故障的情况，经由康睦服务中心检测确定，根据保修类型可在对应时长内免费享受维修服务。
- 对于不在保修范围内或因人为原因发生的损坏，康睦服务中心仍可提供维修支持服务，但需根据产品的实际情况收取一定的维修费用。